

MILK BARTM
easy for you, healthy for them



De oplossing voor de kalveropfok



2020



Een evenwichtig spijsverteringskanaal

Het risico op voedingsdiarree, aan elkaar zuigen en slechte gewichtstoename – veelvoorkomende problemen bij de kalveropfok – kunnen aanzienlijk worden teruggedrongen. Hoe? Door de principes van de natuur te volgen.

Een melkgevende koe laat de melk schieten wanneer er door stimulatie oxytocine vrijkomt in de bloedbaan. Door de oxytocine trekken cellen in de uier zich samen en wordt melk uit de melkblaasjes in de melkboezems boven de spenen geperst.

Oxytocine zorgt er niet voor dat er melk uit de speen stroomt. Het speenkanaal moet fysiek worden geopend om er melk uit te halen. Wanneer een kalf zuigt aan de speen van een koe, oefent het zowel positieve als negatieve druk uit (knijpen en zuigen).

Knijpen stimuleert de speen van de koe waardoor de oxytocine vrijkomt. Het zuigen overwint de barrière van de sluitspier, waardoor het kalf melk uit de speen kan halen.

Het kalf drinkt langzaam – **voor een liter kan het 4 à 5 minuten nodig hebben** – en produceert veel speeksel. Als de melk overloopt in de slokdarmsleuf en in de pens belandt, ontstaan er spijsverteringsproblemen.



Speeksel, dat een essentiële rol speelt voor de kalvergezondheid, wordt aangemaakt als een kalf langzaam zuigt.

Het zit boordevol natuurlijke antibiotica om de immuniteit te verhogen en de pH in de lebmaag in evenwicht te brengen, zodat de melk op de juiste wijze stremt. Speeksel bevat ook onmisbare enzymen zoals lipase voor de vetvertering.

Door de langzame levering van melk in de lebmaag krijgen rennine en andere enzymen de tijd om de melk te stremmen.

Het is uitermate belangrijk dat lactose voornamelijk wordt verteerd in de lebmaag en niet wordt doorgegeven aan de darmen. De in de darmen aanwezige E. colibacteriën vermenigvuldigen zich snel wanneer ze in contact komen met rauwe melk of lactose. Dit is een belangrijke oorzaak van voedingsdiarree bij jonge kalveren.

De slokdarmsleuf wordt geactiveerd door natuurlijk zuigen, waarbij afwisselend positieve en negatieve druk wordt uitgeoefend. Hij sluit zich en vormt een buis, waarlangs de melk rechtstreeks naar de lebmaag gaat zonder in de pens te komen.

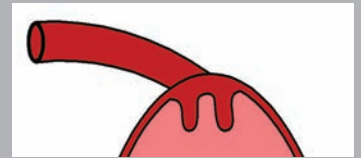
De slokdarmgroef is een gebogen spier die aan de basis van de slokdarm ligt. Het zorgt ervoor dat alles wat in de mond van het kalf komt, komt op de juiste plaats terecht.

De pens. Wanneer een kalf water uit een trog drinkt of maaltijd en granen eet, blijft de slokdarmgroef ontspannen om deze voedingsmiddelen te richten naar de pens voor de spijsvertering.

Het Abomasum. Wanneer een kalf op de speen van een koe zuigt, sluit de slokdarmgroef en vormt een buis om de melk naar de buikspijsvertering. Deze buis is klein en is mogelijk niet bestand tegen de grote hoeveelheden melk die worden veroorzaakt door snelle voeding.

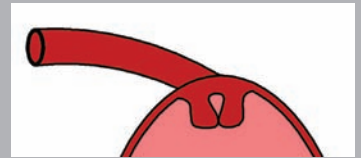
Dit demonstreert de Oesophageal Groove wanneer ontspannen.

Wanneer een kalf water uit een trog drinkt of graan eet of op weiden gebaseerde producten zijn de slokdarmgroefspieren ontspannen en het water of voedsel valt in de pens.



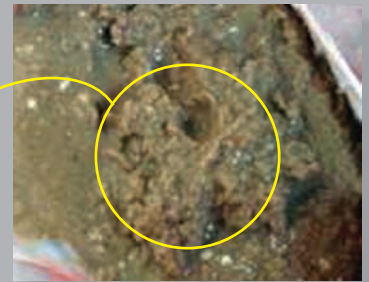
Dit demonstreert de slokdarmgroef wanneer een kalf zoogt uit een speen.

De spieren spannen zich om een buis te vormen om melk naar de te leiden abomasum. Snel voeren kan de buis overlopen zodat melk de pens kan binnendringen.



De slokdarmsleuf is klein. Het is dus zeer belangrijk dat de melk niet te snel wordt aangevoerd, want anders kan hij overstromen waardoor er melk in de pens of longen terecht komt.

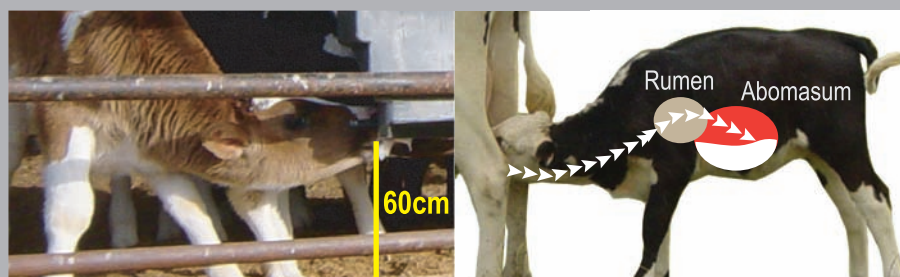
De pens bevat enzymen om granen en ruwvoer te verteren. Die enzymen kunnen geen melk verteren. Melk die in de pens terecht komt gaat gisten, waarbij melkzuur ontstaat als bijproduct. Het melkzuur belandt in de bloedbaan van het kalf en kan leiden tot lusteloosheid, verlies van eetlust en soms tot de dood.



Extract Voor de gezondheid van het kalf is het van vitaal belang dat alle melk in de lebmaag terechtkomt. Als er melk in de pens komt door snel drinken, sondevoeding of drinken uit een emmer, kan het kalf buikkrampen krijgen doordat de enzymen in de pens de melk niet kunnen verteren. Melk in de pens is een belangrijke oorzaak van pensverzuring en slecht groeien. Bron: dr. Jim Quigley

Optimaliseer prestaties

Om het spijsverteringsstelsel te laten werken, moet het kalf in dezelfde positie drinken als bij het voeren van een koe. De melkstream moet worden geregeld terwijl ze zoogt zodat de slokdarmgroef volledig functioneert, zodat melk de pens passeert. Het is belangrijk dat de hoogte van de speen ongeveer 60 cm van de grond is, zodat de slokdarmgroef volledig functioneert de melk is gericht op de buik.



Als we kijken naar de rol van het spijsverteringsstelsel, is het duidelijk dat langzaam drinken van vitaal belang is voor de spijsvertering van een kalf. Een gezond spijsverteringsstelsel geeft minder kosten in verband met diarree, aan elkaar zuigen en pensverzuring. Door een grotere dagelijkse gewichtstoename en betere lactoseopname krijgen kalveren een zo goed mogelijke start.

Tekenen van **snel drinken**

Wanneer melk uit een speen in de bek van het kalf spuit, is dat volgens kalverfokkers een goede zaak. Ze denken dat een snelle melktoevoer het makkelijk maakt voor de kalveren. We weten dat het spijsverteringsstelsel de snelle melktoevoer niet kan bijhouden, wat tot problemen kan leiden. Gelukkig is aan de kalveren te zien wanneer ze te snel drinken. Er zijn enkele belangrijke dingen om in de gaten te houden.

Aan elkaar zuigen. De kalveren zuigen na het drinken aan elkaar of aan voorwerpen in hun omgeving om het speeksel aan te maken dat ze tijdens het drinken hadden moeten aanmaken. Het staat niet vast dat kalveren aan elkaar zuigen om het speeksel aan te maken dat ze met drinken op de juiste snelheid aangemaakt zouden hebben, of dat ze aan elkaar zuigen om te voldoen aan hun zuiginstinct. Wel algemeen bekend is dat ze aan elkaar gaan zuigen als ze te snel hebben gedronken. Aan elkaar zuigen is het eerste teken dat kalveren te snel drinken.

Als dit het geval is, zult u ook al snel voedingsdiarree opmerken. Als kalveren aan elkaar zuigen, kan dat leiden tot infecties, vooral bij de navel. Maar het kan vooral schade aanrichten aan het uierweefsel en speenkanaal. Er is een sterk verband tussen aan elkaar zuigen door kalveren en mastitis bij vaarzen die voor het eerst melk geven. Er is ook een sterk verband tussen aan elkaar zuigen en niet-functionerende ('blinde') kwartieren bij vaarzen.



Hoesten tijdens het drinken. Wanneer de melk in de bek van het kalf spuit, kan de slokdarmsleuf overstromen en kan er melk in de luchtpijp lopen. Het kalf laat de speen dan los en gaat hoesten. Dit kan luchtwegproblemen veroorzaken en is een sterke aanwijzing dat de melktoevoer te snel is voor het spijsverteringsstelsel.

Gepubliceerd onderzoek

Zes groepen kalveren van één bedrijf kregen dezelfde hoeveelheid melk en voer en werden opgefokt op dezelfde locatie. Drie groepen dronken uit Milk Bar-spenen, terwijl de andere drie groepen dronken uit een snellere speen die de melk met vergelijkbare snelheid afgaf als commercieel verkrijgbare spenen. De kalveren werden gewogen en hun drinksnelheid en gedrag werden vastgelegd. Dit peer-reviewed onderzoek is gepubliceerd in het Journal of Applied Animal Nutrition.

Kalveren die dronken uit **Milk Bar-spenen zogen niet aan elkaar!**

Tijdens het onderzoek werd vastgesteld dat kalveren die sneller dronken aan de snellere speen onmiddellijk na het drinken hyperactief waren en 'waarschijnlijker gingen zuigen zonder drinken aan elkaars lichaamsdelen' (aan elkaar zuigen).

Resultaten met de Milk Bar-speen:



Kalveren die dronken uit Milk Bar-spenen waren rustig en ontspannen na het drinken. Alle kalveren hadden gezonde, onbeschadigde spenen. De keratineplug bleef intact, zodat het speenkanaal werd beschermd tegen infectie.

Resultaat van de snellere speen:



Deze kalveren zogen uitgebreid aan elkaar na het drinken. Beschadigingen door onderling zuigen en verlies van de keratineplug kwamen veel voor.

Extract 'Als kalveren aan elkaar zuigen, kan dat de ontwikkeling van de jonge uier beïnvloeden. In combinatie met de overdracht van mastitisbacteriën maakt dit de kalveren als vaars vatbaar voor mastitis.' Bron: Shalm

Kalveren die drinken uit een Milk Bar-speen, blijken meer lactose op te nemen!

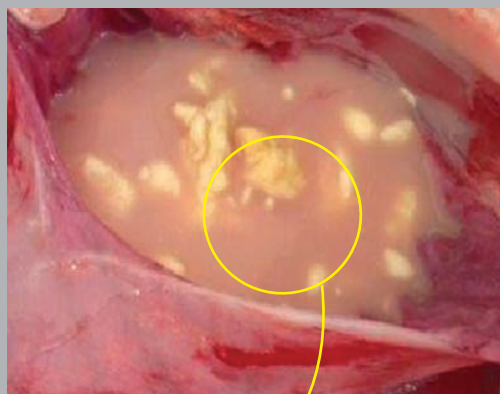
Bij de test werden twee uur na het drinken monsters genomen uit de lebmaag, kronkeldarm, en karteldarm van kalveren van 14 dagen, en het lactosegehalte werd bepaald.

Resultaten met de Milk Bar-speen:



Gezond dik, gelijkmatige stremming. Twee uur na het drinken was er slechts **3mg/g** lactose over. Als er minder lactose (suiker) in de darmen aanwezig is, hebben ziekteverwekkers minder voeding om zich te vermenigvuldigen.

Resultaat met de snellere speen:



Onvoldoende stremming. Aanzienlijk hogere lactoseconcentratie (12mg/g) in de lebmaag bij kalveren die drinken uit een snellere speen. Bij deze kalveren was de lactoseconcentratie in de darmen en uitwerpselen veel hoger. De grotere hoeveelheid lactose in de darmen vormt een voedingsbodem voor ziekteverwekkers, waardoor ze zich snel kunnen vermenigvuldigen. Dit kan een belangrijke oorzaak zijn van voedingsdiarree.

Voedingsdiarree

Diarree wordt meestal veroorzaakt doordat er te veel suiker (lactose) in de darmen komt, waar deze diensdoet als voedselbron voor de daar aanwezige ziekteverwekkers. Ziekteverwekkers voeden zich met suiker en vermenigvuldigen zich snel. Het goede nieuws is dat diarree vaak voorkomen kan worden door te zorgen dat het kalf niet te veel melk tegelijk binnenkrijgt. Zo heeft het spijsverteringsstelsel de tijd om de melk goed te verwerken, waardoor er minder suiker in de darmen belandt.

De gepubliceerde onderzoeksresultaten zijn hier te vinden: <https://www.cambridge.org/core/journals/journal-of-applied-animal-nutrition/article/div-classtitleinfluence-of-teat-flow-rate-in-commercial-milk-feeding-systems-on-calf-digestion-and-performancediv/E97A63D76CE57FAA82EB4CEA97083221>

Gewichtstesten

Uit veel testen is gebleken dat kalveren die drinken uit een Milk Bar-speen significant beter aankomen. Dit onderzoek is onder gecontroleerde omstandigheden uitgevoerd, dus volgens ons is het relevant. Een gezondere spijsvertering levert zwaardere kalveren op!

Land	Jaar	Ras	Dagen	Milk Bar-speen (kg/dag)	Snellere spenen (kg/dag)	Gemiddelde dagelijkse gewichtstoename met Milk Bar	Gewichtstoename (kg)
New Zealand	2014	Frisian	42	0.736	0.665	10.68%	2.98
Brazil	2015	Cross Bred	60	0.724	0.616	17.53%	6.48
France	2015	Holstein	57	0.731	0.663	10.25%	4.00
Italy	2017	Bizon	85	0.691	0.620	11.45%	6.03



**Speeksel, onmisbaar voor
gezonde kalveren!**

De speen maakt het verschil

Bij het ontwerp van de Milk Bar-spenen is rekening gehouden met de gezondheid van het kalf. Het rubber is speciaal ontworpen om te zorgen dat de kalveren hard zuigen totdat ze gespeend worden, ter ondersteuning van het spijsverteringsstelsel. Elke Milk Bar-speen is met de hand geopend, zodat we weten dat de melk er met de juiste snelheid uitkomt.



Knijp in een Milk Bar-speen en de melk druppelt eruit, net zoals bij de speen van een koe.

Het kalf knijpt in de speen om hem te openen en zuigt om de melk eruit te halen. Daarbij oefent het kalf positieve en negatieve druk uit, net zoals bij het drinken aan de uier.

Het kalf drinkt langzaam en doet ongeveer **3 à 4 minuten over een liter**, waarbij het veel speeksel produceert.

Deze natuurlijke manier van drinken levert gezondere kalveren op.



Knijp in een snelle speen en de melk spuit eruit. Het kalf knijpt in de speen en de melk wordt in zijn bek gespoten.

ZUIGEN IS NIET NODIG, ALLEEN KNIJPEN EN SLURPEN.

Het kalf drinkt snel en doet vaak minder dan **1 minuut over een liter**.

Het produceert daarbij weinig speeksel.

Dit is totaal tegengesteld aan de natuurlijke manier van zuigen en veroorzaakt spijsverteringsproblemen.

Milk Bar® Spenen

Milk Bar-spenen zijn ontworpen voor correct zuigen vanaf het moment waarop een kalf leert drinken totdat het gespeend wordt.



Milk Bar Biestspeen

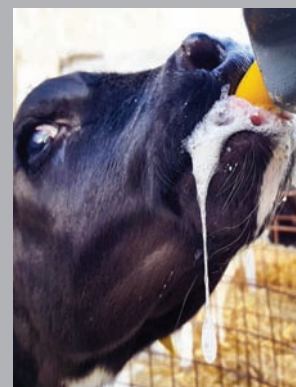
Milk Bar Code 900300

Aantal: 5 per verpakking

Milk Bar Colostrum Speen is speciaal ontwikkeld voor maak trainingskalveren gemakkelijk en zorg er tegelijkertijd voor dat het speeksel wordt geproduceerd voor immuniteit.

Gebruik de Milk Bar Colostrum-speen voor de training om het trainen gemakkelijk te maken eerste paar feeds.

Na een paar dagen zullen kalveren vol zelfvertrouwen voeren en zal klaar zijn om verder te gaan naar de Milk Bar Speen voor vervolg gezondheidsvoordelen.



Milk Bar Speen

Milk Bar Code 900100

Aantal: 10 per verpakking

Bewezen gezondere kalveren!

Het doortrek- of klikontwerp stopt het draaien van de spenen en los tijdens het voeren en is uiterst hygiënisch.

De omgekeerde punt voorkomt irritaties aan het dak van de kuiten mond.

Om de resultaten te maximaliseren, gebruikt u de Milk Bar Volg het speensysteem (pagina 15). Dit zorgt ervoor dat kalveren borstvoeding geven en zogen juiste snelheid tot het spenen.





Milk Bar Vitality-systeem

Het is bekend dat de lactoseopname afneemt als een kalf 1 liter in minder dan 2 minuten drinkt. Dit heeft invloed op de dagelijkse gewichtstoename en verhoogt het risico op voedingsdiarree doordat er lactose in de darmen komt.

Het is belangrijk dat kalveren vanaf de geboorte tot aan het spenen hard zuigen, zodat ze langzaam genoeg drinken om alle melk te laten stremmen en alle lactose op te nemen. Voor een optimale gezondheid moeten kalveren beginnen met drinken uit een nieuwe Milk Bar-speen en totdat ze gespeend worden blijven drinken uit die speen of uit een speen die ongeveer even lang gebruikt is. Naarmate een speen langer gebruikt wordt, wordt hij zachter en komt de melk er steeds sneller uit. Als een kalf bijna gespeend wordt, kan het spijsverteringsstelsel meer melk tegelijk aan, maar bij jonge kalveren kan dit schadelijk zijn voor hun gezondheid. Met het nieuwe Vitality-managementsysteem kunt u eenvoudig zorgen dat alle kalveren precies snel genoeg drinken totdat ze worden gespeend. De kalveren zijn zwaarder en kunnen eerder gespeend worden, waardoor u bespaart op kosten. De kalveren zijn gezonder en u hebt er minder werk aan.



Milk Bar Vitality-flessysteem 3 l - 5 stuks

Milk Bar Code 901200

Milk Bar Vitality-flessysteem 4 l - 5 stuks

Milk Bar Code 901207

Bevat:

- 5 Milk Bar Vitality-fles 3 l of 4 l
- 5 Milk Bar Vitality-flessendop
- 5 Milk Bar Vitality-flessengoot
- 5 Milk Bar Vitality-zwenkhouder
- 1 Milk Bar-biestspeen (om te leren drinken)
- 10 Milk Bar-speen
- 10 Milk Bar Vitality-speenklemmen (één van elke kleur)
- 10 Milk Bar Vitality-hoklabels (één van elke kleur)



Aanbrengen van de Vitality-flessendop

1. Zet voor elk nieuw kalf een nieuwe Milk Bar-speen op de speenklem.
2. Duw de speenklem in de Vitality-flessendop. Schroef de Vitality-flessendop op de fles.
3. Bevestig een Vitality-label van dezelfde kleur als de Vitality-speenklem aan het hok, de hut of de flessengoot van het kalf.



vast te zitten in de goot.

Met gebruik van het Vitality-managementsysteem

Geboorte Laat het kalf ten minste 2 liter biest drinken uit een Milk Bar-biestspeen.

Dag 1 - Dag 3 Weeg het kalf om zeker te weten dat het genoeg biest binnenkrijgt.

Het kalf leert makkelijk drinken uit een Milk Bar-biestspeen.

Laat het kalf de eerste paar keer drinken uit een Milk Bar-biestspeen aan een Vitality-flessendop.

De Milk Bar-biestspeen kan worden gebruikt voor meerdere kalveren.

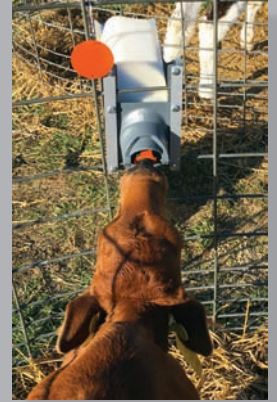


Dag 4 Geef het kalf voor het eerst kalvervoer en geef het een nieuwe Milk Bar-speen.

Plaats een nieuwe Milk Bar-speen in de speenklem.

Gebruik de kleur voor de kalveren die in die week zijn geboren.

Bevestig het Vitality-label met de bijbehorende kleur aan de flessengoot, de hut of het hok.



Dag 21 De kalveren kunnen met zijn tweeën of in groepen bij elkaar gezet worden ter verbetering van de sociale ontwikkeling.

Zet kalveren met Vitality-labels van dezelfde kleur bij elkaar.

Bevestig het Vitality-label van elk kalf aan het hok of de hut van de groep.

Blijf een speenklem van dezelfde kleur als het Vitality-label gebruiken totdat de kalveren gespeend worden.

Belangrijk! Gooi de gebruikte Milk Bar-spenen weg als de kalveren gespeend worden. Tegen die tijd zijn ze versleten en komt de melk er te snel uit voor jonge kalveren.



Of u kalveren apart of in groepen opfokt, is een kwestie van persoonlijke voorkeur. Het Milk Bar Vitality-systeem werkt in beide gevallen even goed!

Voorbeeld: Alle kalveren die in één week worden geboren, krijgen een eigen kleur tot aan het spenen.

Alle kalveren geboren in deze week:



Wanneer kalveren uit week 1 gespeend worden, verwijdert u de versleten Milk Bar-speen uit de Vitality-flessendop en plaatst u een nieuwe Milk Bar-speen voor kalveren die zijn geboren in week 10.

Schoonmaken: Het is niet nodig om de Vitality-flessendop uit elkaar te halen voor het schoonmaken!

Het is niet nodig om de Milk Bar-speen van de speenklem te halen voor het schoonmaken!

1. Spoel met water

2. Voeg alkalische schoonmaakmiddel toe

3. Wacht tot 10 minuten toe

4. Spoel schoon en droog



Belangrijk! Laat het niet langer dan 20 minuten weken en laat het goed drogen voor het volgende gebruik. Met behulp van een mandje kunnen alle doppen drogen.





Gebruikersvriendelijke **drinkbakken**

- 1.** De drinkbakken kunnen gestapeld worden met de spenen erin. Misschien simpel, maar het is uniek voor Milk Bar, en u kunt hierdoor snel en eenvoudig werken met de drinkbakken.
- 2.** Ezi Lock-haken zijn 100 procent stootvast en klikken vast op alles tot 75 mm.
- 3.** De drinkbakken worden geleverd met grote greepopeningen zoals deze Milk Bar 10, of met stevige vingergrepen of met allebei.

Milk Bar-drinkbakken zijn gemaakt van het hoogwaardigste polyethyleen. Het speenkanaal is laag om melkverlies te verminderen en er zijn geen draden of kleppen waarin bacteriën kunnen blijven hangen. De Milk Bar-drinkbakken worden volledig gebruiksklaar geleverd met de spenen gemonteerd! Niet elke kalverstal is hetzelfde en daarom zijn er verschillende haaksystemen, afhankelijk van de grootte en het gewicht van de drinkbak.

Ezi Lock-haken

100 procent stootvast en passen op hekken met buizen tot 75 mm!

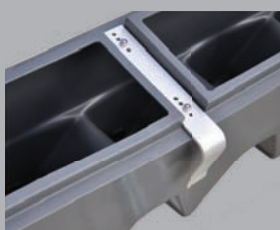
De drinkbakken hangen ondersteboven om leeg te lopen.



Aluminium

Voor gebruik op drinkbakken waar de haken te ver uit elkaar staan om ze tegelijk af te stellen.

Voorgeboord voor gebruik op buizen of hekken van verschillende breedte.



Geïntegreerd

Geïntegreerd in de drinkbak, geschikt om te plaatsen op buizen van 25, 45 of 50 mm.



Milk Bar® Individuele feeders

Met vijf opties past het assortiment melkstaven van individuele voerbakken zich aan alle kalveren- of hokstijlen aan!

Milk Bar Trainer-fles

Milk Bar Code 901100

Inhoud: 3 l

Gewicht: 600 g

Lengte: 350 mm

Hoogte: 150 mm

Breedte: 120 mm

Handvat: Draaghandvat



Milk Bar 1

Milk Bar Code 910100

Inhoud: 3,2 l

Gewicht: 700 g

Lengte: 210 mm

Hoogte: 250 mm

Breedte: 210 mm

Haken: Geïntegreerd 25 mm

Handvat: Vingergrepen



Nieuw!



Milk Bar 1EL - buiten positie

Milk Bar Code 910130

Inhoud: 8 l

Gewicht: 1,5 kg

Lengte: 290 mm

Hoogte: 400 mm

Breedte: 270 mm

Haken: Ezi Lock

Handvat: Vingergrepen



Milk Bar 1EL - binnen positie

Milk Bar Code 910131

Inhoud: 8 l

Gewicht: 1,5 kg

Lengte: 290 mm

Hoogte: 400 mm

Breedte: 270 mm

Haken: Ezi Lock

Handvat: Vingergrepen



Milk Bar 1 4L

Milk Bar Code 910120

Inhoud: 4 l

Gewicht: 700gr

Lengte: 210mm

Hoogte: 210mm

Breedte: 210mm

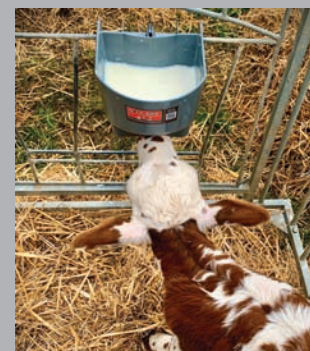
Haken: Geïntegreerd 25 mm

Handvat: Vingergrepen



Nieuw!

De nieuwe Milk Bar 1 4L heeft een clip op speensysteem. Dit maakt verwisselen nog eenvoudiger! De feeder heeft een zelfvergrendelende pal. Bevestig de feeder op rails en poorten. Maatverdeling in stappen van 250 mm helpt om nauwkeurige voervolumes te geven.



Trek de twee vergrendelingen uit elkaar die de speen stevig vasthouden.



Plaats de speen op de uitstulping.



Druk de speen op de uitstulping.



Klik de vergrendelingen terug op zijn plaats. The Milk Bar-speen is nu veilig en klaar voor gebruik!

Milk Bar® Groepsbakken

Groepskalveren zorgen voor een aanzienlijke vermindering van tijd en arbeid.

Let op wederzijds zuigen. Kalveren die worden gevoed met een snelle speen of een emmer, zullen aan elkaars navels en uiers zuigen, met als gevolg infecties en langdurige schade.

De Milk Bar-speen lost dit probleem op, zodat kalveren met een minimaal risico in groep kunnen worden gevoerd.

De gecontroleerde stroom van de Milk Bar-speen voldoet aan de zuigdrang, dus na het voeden zijn de kalveren stil en tevreden.

Een studie aan de Universiteit van British Columbia wees uit dat kalveren in een paar huisvestingen na het spenen tijdens het spenen steeds zwaarder werden. Individueel gehuisveste kalveren hadden na het spenen een vertraging in de gewichtstoename.

Een studie uitgevoerd aan de Utah State University leerden kalveren in groepen al op jonge leeftijd kalverstarter te eten dan individueel gehuisveste kalveren. De consumptie van kalverstarter bevordert de pensontwikkeling en verhoogt de voerefficiëntie.

Milk Bar 4

Milk Bar Code 910180

Inhoud: 36 l

Gewicht: 3 kg

Lengte: 700 mm

Hoogte: 400 mm

Breedte: 300 mm

Haken: Ezi Lock

Handvat: Vingergrepen



Milk Bar 5

Milk Bar Code 910200

Inhoud: 15 l

Gewicht: 2 kg

Lengte: 300 mm

Hoogte: 360 mm

Breedte: 300 mm

Haken: Geïntegreerd 25-40 mm

Handvat: Draaghandvat



NEUW!



Milk Bar 6

Milk Bar Code 910300

Inhoud: 36 l

Gewicht: 3 kg

Lengte: 700 mm

Hoogte: 400 mm

Breedte: 300 mm

Haken: Ezi Lock

Handvat: Vingergrepen



Milk Bar 8

Milk Bar Code 910330

Inhoud: 60 l

Gewicht: 5 kg

Lengte: 850 mm

Hoogte: 430 mm

Breedte: 460 mm

Haken: Ezi Lock

Handvat: Greepopeningen



Milk Bar 10

Milk Bar Code 910400

Inhoud: 60 l

Gewicht: 5 kg

Lengte: 850 mm

Hoogte: 430 mm

Breedte: 460 mm

Haken: Ezi Lock

Handvat: Greepopeningen



Milk Bar 12

Milk Bar Code 910500

Inhoud: 90 l

Gewicht: 8 kg

Lengte: 1,2 m

Hoogte: 460 mm

Breedte: 430 mm

Haken: Aluminium

Handvat: Vingergrepen en greepopening



Milk Bar 20

Milk Bar Code 910800

Inhoud: 120L

Gewicht: 12kg

Diameter: 900mm

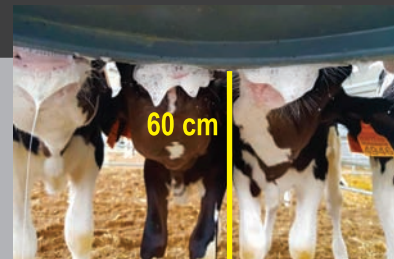
Hoogte: 900mm

Solide basis stopt kalveren de bak omduwen.

Fantastisch voor grotere groepen kalveren.



TIP! Zorg ervoor dat de spenen op ongeveer 60 cm zijn. Dit helpt de slokdarmgroef te sluiten.





**De compartimenten hebben een inhoud van 2,5 l
Eenvoudig schoon te maken met een diep speenkanaal voor zo min mogelijk melkverlies.**

Milk Bar® drinkbakken met compartimenten

Milk Bar 2 Compartimenten

Milk Bar Code 912100
Inhoud: 2,5 l per st.
Gewicht: 2 kg
Lengte: 400 mm
Hoogte: 400 mm
Breedte: 250 mm
Haken: Ezi Lock
Handvat: Vingergrepen



Milk Bar 3 Compartimenten

Milk Bar Code 912200
Inhoud: 2,5 l per st.
Gewicht: 3 kg
Lengte: 500 mm
Hoogte: 400 mm
Breedte: 250 mm
Haken: Ezi Lock
Handvat: Vingergrepen



Milk Bar 4 Compartimenten

Milk Bar Code 912250
Inhoud: 2,5 l per st.
Gewicht: 3,5 kg
Lengte: 660 mm
Hoogte: 400 mm
Breedte: 300 mm
Haken: Ezi Lock
Handvat: Vingergrepen



Milk Bar 5 Compartimenten

Milk Bar Code 912300
Inhoud: 2,5 l per st.
Gewicht: 4,5 kg
Lengte: 850 mm
Hoogte: 390 mm
Breedte: 300 mm
Haken: Ezi Lock
Handvat: Vingergrepen



Milk Bar 10 Compartimenten

Milk Bar Code 912400
Inhoud: 2,5 l per st.
Gewicht: 11 kg
Lengte: 1,13 m
Hoogte: 430 mm
Breedte: 480 mm
Haken: Aluminium
Handvat: Vingergrepen en greepopening



De Milk Bar-drinkbakken kunnen gestapeld worden met de spenen erin!



Schoonmaken

Milk Bar-drinkbakken en -spenen zijn zo ontworpen dat het schoonmaken ervan zo makkelijk mogelijk gaat. De spenen worden via de binnenkant van de bak bevestigd en naar buiten getrokken. Dit ontwerp beperkt het aantal plaatsen waar bacteriën zich kunnen ophopen. De spenen hoeven niet verwijderd of doorgespoeld te worden bij het schoonmaken.



Elke dag: Spoel de drinkbakken met koud water.

Minstens twee keer per week: Poets de drinkbakken met warm water (50°C) en reiniger (alkali).

Buig de spenen met uw borstel om de melk uit de speen te spoelen. Spoel met schoon water

Milk Bar® accessoires

Milk Bar Teat Tool

Milk Bar Code 950400

Maakt het verwisselen van de spenen eenvoudiger!

Eenvoudig de Teat Tool om de speen bevestigen en uittrekken.



Milk Bar Plug 22

Milk Bar Code 900109

Maak speengaten die over zijn dicht met een Milk Bar-plug.



Milk Bar 1 Lid

Milk Bar Code 900109

Hoeveelheid: 5

Voorkomt vliegen in de zomer en warmteverlies in de winter.

Past op de Milk Bar 1.



Milk Bar 5 Lid

Code 910201 Hoeveelheid: 1

Code 910202 Hoeveelheid: 5

Voorkomt vliegen in de zomer en warmteverlies in de winter.

Past op de Milk Bar 5.



Ezi Lock Hook Set

Milk Bar Code 950200

Vervangende haken

voor Milk Bar Feeders.

Haken reiken tot 75 mm.

100% stootvast.



Gebruikelijk resultaat op bedrijven waar het Milk Bar-systeem wordt ingevoerd!

“Ik raad het melkbarsysteem aan. Mijn maandelijkse kosten voor elektrolyten zijn afgenomen van 150 euro tot 12 euro, en ik gebruik geen antibiotica!

Voorheen dronken mijn kalveren uit een emmer en ik heb ook de snelle speen uitgetprobeerd. Meer dan 75 procent van mijn kalveren had last van voedingsdiarree.

Ik had veel werk om ze te behandelen, gaf veel geld uit aan antibiotica en elektrolyten en had kosten omdat ze slecht groeiden.

Nu eten mijn kalveren meer krachtvoer. Ze zijn actiever en hebben een betere vacht.

Ik ben zeer tevreden, volgens mij groeit mijn vee nu optimaal.”

Dhr. Rates (Portugal)



Het belang van één speen per kalf

Milk Bar-spenen zijn wetenschappelijk ontwikkeld om de juiste drinksnelheid en zuigwerking na te bootsen. Kalveren produceren zo veel mogelijk speeksel, waardoor hun afweer toeneemt en hun spijsvertering verbetert. Als u één Milk Bar-speen gebruikt voor meerdere kalveren, wordt het rubber zacht en komt de melk er te snel uit. Kalveren die te snel drinken, gaan bij elkaar zuigen waardoor beschadigingen ontstaan, ze krijgen voedingsdiarree en komen niet goed aan.

**Volg de Gulden Regel om tijd en geld te besparen:
één kalf = één speen**

Milk Bar® Follow the Teat

Of u flessen of aan het hek hangende drinkbakken gebruikt, is een kwestie van persoonlijke voorkeur. Zolang het kalf drinkt uit een Milk Bar-speen die past bij zijn leeftijd, is het tevreden, gezond en groeit het goed.

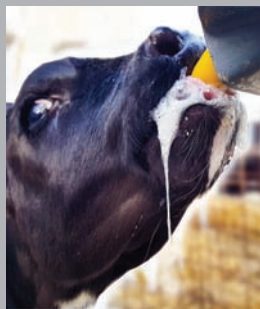
Kalveren nemen meer Immunglobuline op als ze drinken uit een speen. Laat ze minstens 2 liter biest drinken uit een Milk Bar-biestspeen.

Dag 1 - Dag 3 Weeg het kalf om zeker te weten dat het genoeg biest binnenkrijgt.

Gebruik een Milk Bar Trainer-fles óf een Milk Bar 1 met een Milk Bar-biestspeen.

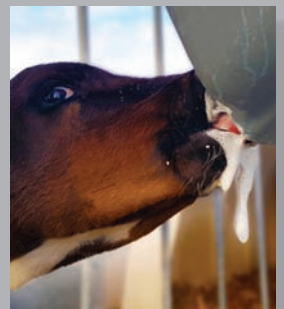
Als het kalf tevreden drinkt, kan het overstappen op een nieuwe Milk Bar-speen.

Was de biestspeen af voor het volgende kalf.



Dag 4 Geef het kalf voor het eerst kalvervoer en geef het een nieuwe Milk Bar-speen.

Plaats een nieuwe melkreespeen in de feeder toegewezen voor dat kalf. Deze feeder blijft bij dit kalf. Het is handig om uw feeders te nummeren en pennen voor gemakkelijke herkenning.



Dag 22 Zet kalveren in een groep voor een betere sociale ontwikkeling en minder werk. Is het niet mogelijk om de kalveren in groepen te zetten, dan kunnen ze apart worden gehouden tot aan het spenen.

Wanneer u voldoende kalveren hebt om een groep te maken, verwijdert u de speen van de melkrees uit de afzonderlijke voeders en plaatst u deze in de groepsfeeder.

Deze groepsfeeder blijft bij deze groep kalveren, ook de nummeringsfeeders en groepspennen voorkomen fouten. Maak spengaten die over zijn dicht met een Milk Bar-plug.



Belangrijk! De gebruikte Milk Bar-spenen moet u weggooien als de kalveren gespeend worden. Tegen die tijd zijn ze versleten en komt de melk er te snel uit voor jonge kalveren.





Milk Bar Europe
email: info@milkbareurope.com
www.milkbareurope.com

Distributor:

MILK BAR
easy for you, healthy for them

